

Thématique : **Santé**  
Auteur : Karine **Vidal** (France)

En partenariat avec



**SAVOIRS**

Une chaîne du groupe France Médias Monde

## PATHOLOGIES DU VOYAGE - VACCINATIONS

---

**Public :** Médecins ; Professionnels / étudiants du domaine de la santé

**Niveau CECR :** B1-B2

**Durée :** 6 heures

**Tâche à réaliser :** Prescrire avant un voyage à l'étranger

**Extrait RFI :** Émission : PRIORITÉ SANTÉ ; Titre : Pathologies du voyage  
Par Claire Hédon ; Diffusion : lundi 29 juin 2015  
<http://www.rfi.fr/emission/20150629-pathologies-voyage-excision-maladie-tropicale-paludisme-matheron-sassoun-diop-schaefer>  
Minutage de l'extrait support aux activités : 6'08" > 09'27"

# PATHOLOGIES DE VOYAGE - VACCINATIONS

## Activité 1 : Les maladies à l'étranger et leur prévention - Préambule

### a) Remue-méninges

- 1) Quelles sont les maladies courantes que l'on peut contracter lors d'un voyage à l'étranger et qui peuvent faire l'objet d'une protection ou d'une prévention ?
- 2) Quel moyen peut-on employer pour protéger un individu contre le développement de certaines maladies infectieuses dues à des microbes (bactéries ou virus), avant qu'il ne soit touché par ces maladies ?
- 3) Comment connaître les recommandations générales en termes de vaccination pour les personnes partant à l'étranger ?

- b) Connaissez-vous les quatre documents ci-dessous ? À quoi servent-ils ? À qui sont-ils utiles ?  
 Cochez ceux qui permettent de suivre les vaccinations d'un patient.  
 Complétez le titre de chaque document et indiquez sa fonction.

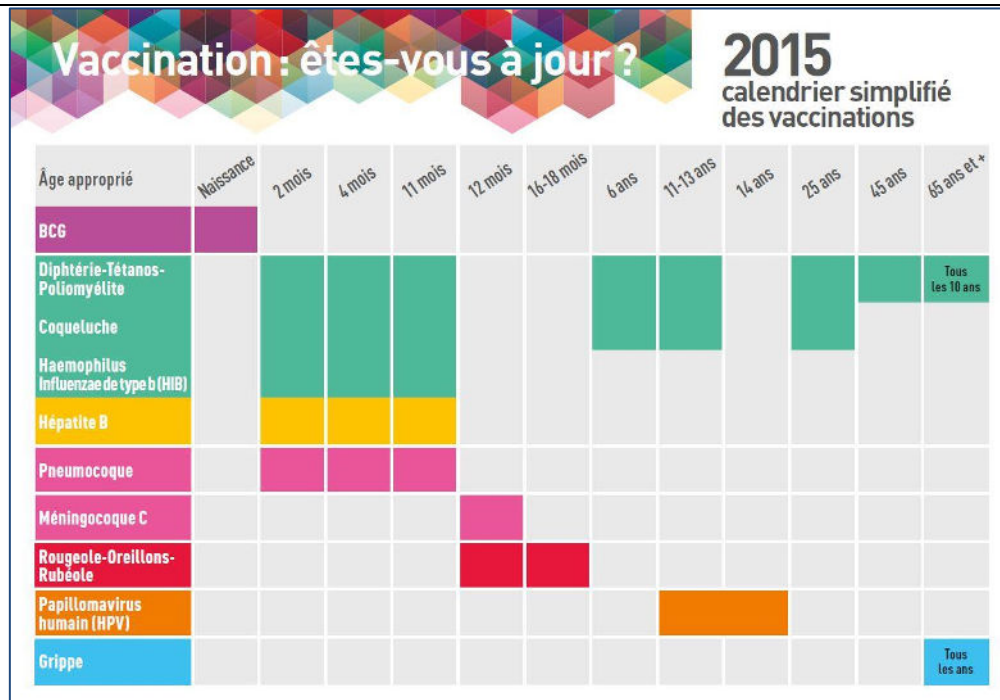
A

OTHER VACCINATIONS			AUTRES VACCINATIONS	
Maladie visée Disease targeted	Date Date	Fabricant du vaccin, marque et numéro du lot Manufacturer, brand name and batch no. of vaccine	Prochain rappel (date) Next booster (date)	Cachet officiel et signature Official stamp and signature
Encephalite Sporis 23/3/13	23/3/13	Lot: JEV10M728 Exp: JUL/2013	J+18	Hôpital Saint Louis Centre de vaccination Tel: 01 42 49 46 83
RAGE J+0	23/3/13	Lot: H0452 Exp: 09-2014	J+2	Hôpital Saint Louis Centre de vaccination Tel: 01 42 49 46 83
Typhoïde 23/3/13	23/3/13	Lot: AHAYB59208 Exp: 08-2014		
Rage J+2	2/04/13	Lot: AHAYB59208 Exp: 08-2014		
HAVRI 2/04/13	2/04/13	Lot: JEV10M728 Exp: JUL/2013		
Encephalite Sporis 23/04/13	23/04/13	Lot: JEV10M728 Exp: JUL/2013	J+18	Hôpital Saint Louis Centre de vaccination Tel: 01 42 49 46 83
RAGE J+18	23/04/13	Lot: JEV10M728 Exp: JUL/2013	J+18	Hôpital Saint Louis Centre de vaccination Tel: 01 42 49 46 83

Titre :

Fonction :

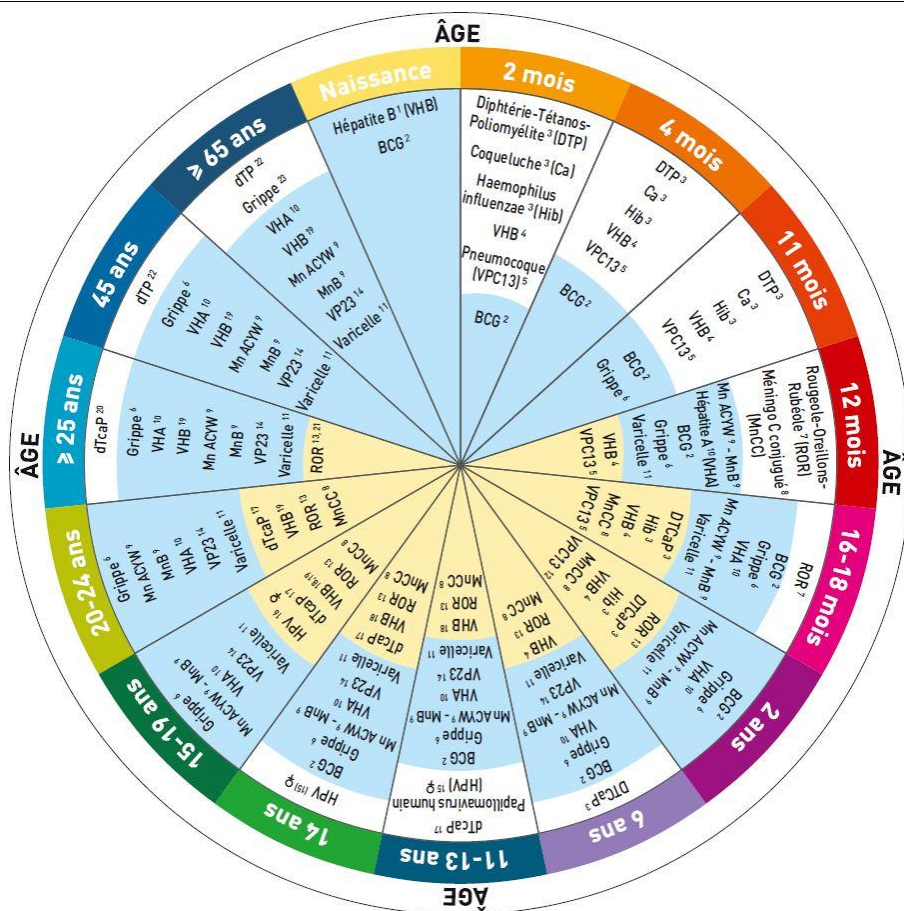
## B



Titre :

**Fonction :**

**C**



Titre :

### Fonction :

**D**

Source : Inpes (<http://www.inpes.sante.fr/>)


<b>Titre :</b>
<b>Fonction :</b>

- c) Révisez vos connaissances et votre vocabulaire : les notions de base  
 Par petits groupes, complétez le tableau présentant quelques notions indispensables sur les recommandations générales des vaccinations internationales.

<i>Notions</i>	<i>Propositions</i>
La prévention	
Un vaccin	
Le paludisme	
La fièvre jaune	
La fièvre	
Une moustiquaire	
Un répulsif	

## Activité 2 : La consultation chez le médecin

### a) Le contexte de la consultation médicale

Écoutez une première fois l'extrait de l'émission « Priorité santé - Pathologies du voyage » (6'08'' > 09'27'') pour répondre aux questions suivantes :

1) Qui parle ? Dans cet extrait, combien de personnes sont présentes ?

- ☐ deux personnes
- ☐ trois personnes
- ☐ quatre personnes

2) Qui sont les personnes présentes ?

- ☐ deux médecins
- ☐ le médecin et une patiente
- ☐ le médecin, une patiente et son enfant

3) Il s'agit

- ☐ d'une consultation pour une fièvre chez un enfant
- ☐ d'une visite de contrôle annuel (« check-up »)
- ☐ d'une consultation spécifique avant un voyage

### b) Les principales étapes de la consultation médicale

Remplacez les différentes étapes dans l'ordre (numérotez de 1 à 5).

..... La vaccination du patient

..... Le questionnement du médecin auprès du patient

..... L'accueil du patient

..... Les indications, les explications et les prescriptions

..... La vérification des vaccinations

### c) Le questionnement du médecin (6'08'' > 8'09'')

La consultation débute par une série de questions que pose le médecin.

Complétez les phrases interrogatives en choisissant parmi les termes proposés :

● Est-ce que (5 fois) ● où (2 fois) ● quand ● combien de temps ● depuis quand

## Les questions du médecin

- 1) ..... c'est pour un voyage Madame ?
- 2) Vous allez partir ..... ?
- 3) Vous partez ..... ?
- 4) Pour ..... ?
- 5) ..... en Côte d'Ivoire ?
- 6) ..... vous êtes née en Côte d'Ivoire ?
- 7) Vous êtes ici ..... ?
- 8) ..... vous y êtes retournée ou pas ?
- 9) ..... depuis 2004 vous n'avez eu que ça comme vaccin ?
- 10) ..... il part avec vous aussi cinq semaines ?
- 11) ..... vous avez prévu des moustiquaires là-bas ?

Reliez chaque question du médecin à un objectif précis.

Les questions du médecin	Pour connaître
(Est-ce que) c'est pour un voyage Madame ? 1●	●A La date du voyage
Vous allez partir où ? 2●	●B La durée du voyage
Vous partez quand ? 3●	●C La destination
Pour combien de temps ? 4●	●D L'objet de la consultation médicale
Où en Côte d'Ivoire ? 5●	●E La durée du séjour en France
(Est-ce que) vous êtes née en Côte d'Ivoire ? 6●	●F La destination précise
Vous êtes ici depuis quand ? 7●	●G Le lieu de naissance
(Est-ce que) vous y êtes retournée ou pas ? 8●	●H Les vaccinations depuis le dernier voyage
(Est-ce que) depuis 2004 vous n'avez eu que ça comme vaccin ? 9●	●I Le retour au pays d'origine
Est-ce qu'il part avec vous aussi cinq semaines ? 10●	●J La prévention
(Est-ce que) vous avez prévu des moustiquaires là-bas ? 11●	●K La durée de séjour de l'enfant

## d) La procédure de vaccination

Écoutez ce médecin consulter précisément à propos de la vaccination de la patiente.  
Entourez « Vrai » ou « Faux » en fonction de ce que vous comprenez. Justifiez.

### La procédure de vaccination avec la patiente adulte

<i><b>Affirmations</b></i>	<i><b>Vrai / Faux</b></i>	<i><b>Explications</b></i>
1) Le médecin s'assure que la patiente a son carnet de vaccination pour le voyage.	Vrai / Faux	
2) Le médecin pose des questions sur son lieu de naissance, son séjour en France et son retour éventuel au pays d'origine.	Vrai / Faux	
3) Le médecin dit que les vaccins ne sont pas à jour.	Vrai / Faux	
4) Le médecin dit que les vaccins effectués sont suffisants.	Vrai / Faux	
5) Le vaccin contre la fièvre jaune est facultatif.	Vrai / Faux	
6) Le médecin conseille un deuxième vaccin.	Vrai / Faux	
7) Ce vaccin contre la typhoïde est obligatoire.	Vrai / Faux	

### La consultation avec l'enfant

<i><b>Affirmations</b></i>	<i><b>Vrai / Faux</b></i>	<i><b>Explications</b></i>
1) Le médecin vérifie que les vaccins de l'enfant sont à jour.	Vrai / Faux	
2) Pour les enfants, il faut éviter le vaccin contre la fièvre jaune.	Vrai / Faux	
3) Le vaccin contre la typhoïde est aussi préconisé pour l'enfant.	Vrai / Faux	
4) Le médecin conseille le vaccin contre Ébola.	Vrai / Faux	
5) Le vaccin contre l'hépatite A peut donner de la fièvre.	Vrai / Faux	
6) Plus précisément, la fièvre peut survenir au plus tard 5 jours après la vaccination.	Vrai / Faux	
7) Le carnet jaune est une ordonnance médicale où sont prescrits des médicaments.	Vrai / Faux	
8) Le carnet vaccinal doit être emporté en voyage.	Vrai / Faux	



## e) Enrichir le discours lors d'une consultation

Surlignez les termes exprimant l'obligation, la probabilité, la nécessité.

**Docteur Geneviève Moreau :** Depuis 2004 vous n'avez eu que ça comme vaccin ? Tout cela est à jour puisque ça a été fait en 2013. Il vous faut le vaccin contre la fièvre jaune.

**La patiente :** Oui

**Dr Moreau :** Puisqu'il est obligatoire. Et puis éventuellement, on peut faire en plus le vaccin contre la typhoïde.

**La patiente :** Oui, la typhoïde, oui.


**Dr Moreau :** Je vais faire d'abord le petit. Donc il part avec vous aussi cinq semaines ?

**La patiente :** Oui

**Dr Moreau :** Alors au niveau de ses vaccinations, donc il est à jour. Il n'a pas de retard avec ses vaccins. Il lui faut aussi la fièvre jaune. Alors lui, plutôt que la typhoïde, je préfère lui faire un vaccin qui s'appelle l'hépatite A. »

**Dr Moreau :** C'est fini... Alors, le vaccin peut donner de la fièvre. Donc ce soir il peut avoir un peu de fièvre mais aussi dans quelques jours. Ça peut être dans cinq jours ou dans 10 jours. Mais pour le voyage, vous avez besoin de ce petit carnet jaune. N'oubliez pas, hein, parce que à Abidjan, ils vont vous le réclamer, hein !

Complétez le tableau après avoir relevé les termes :

	Exprimer la nécessité, la possibilité, le risque	
	Termes	Synonymes
	..... prendre des moustiquaires	<ul style="list-style-type: none"> <li>- Il est indispensable de <i>prendre des moustiquaires</i>. que vous <i>preniez des moustiquaires</i>.</li> <li>- On doit <i>prendre des moustiquaires</i>.</li> <li>- Vous devez <i>prendre des moustiquaires</i>.</li> <li>- Il est important de <i>prendre des moustiquaires</i>. que vous <i>preniez des moustiquaires</i>.</li> <li>- Il est nécessaire de <i>prendre des moustiquaires</i>. que vous <i>preniez des moustiquaires</i>.</li> </ul>
	..... faire aussi le vaccin contre la typhoïde	<ul style="list-style-type: none"> <li>- Il est/C'est possible de <i>faire aussi le vaccin contre la typhoïde</i>.</li> </ul>
	Le vaccin ..... donner de la fièvre	<ul style="list-style-type: none"> <li>- Le vaccin risque de <i>donner de la fièvre</i>.</li> <li>- Il est possible que le vaccin <i>donne de la fièvre</i>.</li> </ul>
	L'enfant ..... avoir un peu de fièvre.	<ul style="list-style-type: none"> <li>- L'enfant risque de (d') <i>avoir un peu de fièvre</i>.</li> <li>- Il est possible que l'enfant <i>ait un peu de fièvre</i>.</li> </ul>

**Varier le discours :** au lieu d'utiliser toujours les mêmes expressions, proposer des synonymes pour enrichir le discours et varier les expressions d'obligation, de conseil, de possibilité ou de risque.



## Activité 3 : La prévention contre le paludisme

### a) Les conseils du médecin

Après l'étape de la vaccination, le médecin donne des conseils à la patiente pour éviter le paludisme ; le médecin envisage la possibilité d'une fièvre.

En utilisant les outils proposés dans la 2<sup>e</sup> colonne, reformulez le discours du médecin.

Le discours du médecin	Les outils	Formulations possibles
Ça, c'est des produits que vous mettez sur ses vêtements.	<b>Voici</b> <b>Je vous montre</b>	- -
Vous pulvérisez sur ses vêtements.	<b>Impératif</b> <b>Vous devez</b> <b>Il faut</b> <b>Je vous conseille de + infinitif</b>	- - -
Vous ne pulvérisez pas sur lui surtout !	<b>Il ne faut absolument pas + infinitif</b> <b>Attention + Impératif négatif</b>	- -
Et quand vous revenez, ici en France, vous continuez à prendre le traitement ; vous pendant quatre semaines, un mois, et lui pendant une semaine.	<b>Il faut</b> <b>Vous devez</b> <b>Impératif</b> <b>N'arrêtez pas (négation à l'impératif pour souligner l'importance de continuer)</b>	- - - -

### b) La médication pour le paludisme

Le médecin indique un médicament pour prévenir le paludisme.

Cochez les expressions équivalentes aux termes soulignés.

- La médication - « Donc un traitement à lui donner tous les jours. »
  - ☐ un traitement quotidien
  - ☐ un traitement à lui donner chaque jour
  - ☐ un traitement à lui donner un jour par semaine
- « Alors le médicament n'est pas le même pour vous et pour lui. »
  - ☐ Il y a deux médicaments différents pour vous et pour lui.
  - ☐ Vous devez prendre un médicament et votre enfant un médicament différent.
  - ☐ Ce sont les mêmes médicaments pour vous et pour lui.

- 3) Donc pour lui, ça va être la malarone. Et pour vous, c'est un médicament qui s'appelle la doxycycline.
- ☐ Je prescris la doxycycline pour vous et je prescris la malarone pour votre enfant.
  - ☐ Je donne la doxycycline pour vous et je donne la malarone pour votre enfant.
  - ☐ Je vous prescris la doxycycline et la malarone, pour vous et pour votre enfant.

**c) La posologie**

**Le médecin indique précisément comment le médicament doit être pris.**

**Choisissez un terme ou plusieurs termes équivalent-s aux termes soulignés :**

- 1) Ce médicament doit se prendre tous les jours :
- ☐ chaque jour
  - ☐ quotidiennement
  - ☐ hebdomadairement
- 2) Ce médicament doit se prendre au moment du repas.
- ☐ pendant le repas
  - ☐ avant le repas
  - ☐ au cours du repas
  - ☐ en dehors du repas
- 3) Ce médicament doit être pris avec un petit peu d'eau et des aliments, sinon le médicament perd en efficacité.
- ☐ le médicament aura moins d'effet.
  - ☐ l'effet du médicament est nul.
  - ☐ le médicament sera inefficace.
  - ☐ l'effet du médicament sera trop fort.
- 4) Vous gardez toujours le même repas.
- ☐ Vous prenez le médicament à chaque fois au même repas.
  - ☐ Vous prenez le médicament pendant le même repas.
  - ☐ Vous prenez le médicament en alternant les repas.
- 5) Et quand vous revenez, ici en France, vous continuez à prendre le traitement.
- ☐ il ne faut pas arrêter le traitement.
  - ☐ vous devez stopper le médicament.

## Activité 4 : À vous !

- a) Un patient vient vous consulter avant de partir en voyage dans un pays tropical.
- ➔ Interrogez-le sur sa destination et sur l'état de ses vaccinations.
- Vous lui prescrivez un traitement antipaludéen.**
- ➔ Expliquez-lui comment suivre ce traitement.
  - ➔ Expliquez-lui également les mesures de précaution à prendre.
- b) Un patient vous téléphone pour demander un renseignement sur la prise d'un médicament antidouleur (paracétamol).
- ➔ Conseillez ce patient sur la posologie et les précautions à prendre.