

1 MISE EN ROUTE

1 / Comment s'appellent les examens médicaux suivants ? Complétez avec les mots de la liste.

L'analyse de sang – L'échographie-Doppler – La radiographie pulmonaire – L'électrocardiogramme – L'imagerie par résonance magnétique (IRM) – L'électroencéphalogramme



.....

2 / Écoutez l'interview du docteur Gilles Huberfeld. Lisez les questions et répondez ou choisissez les bonnes réponses.

Quelle est la spécialité du docteur Gilles Huberfeld ?

- Le docteur Gilles Huberfeld présente ...
- le déroulement d'un électroencéphalogramme.
 - L'objectif de l'électroencéphalogramme.
 - les pathologies diagnostiquées avec un électroencéphalogramme.
 - les apports de l'électroencéphalogramme dans le suivi des patients épileptiques.

3 / Écoutez une seconde fois l'interview du docteur Gilles Huberfeld. Lisez les questions et répondez.

Quels sont les avantages de l'électroencéphalogramme ?

- ⇒
- ⇒
- ⇒
- ⇒

Quels sont ses inconvénients ?

- ⇒

Vrai ou faux ? L'électroencéphalogramme...

Vrai **Faux**

- a. aide à confirmer un diagnostic basé sur l'observation de certains comportements.
- b. est complémentaire par rapport à l'imagerie médicale.
- c. est insuffisant pour confirmer une mort cérébrale.
- d. est un examen appelé à évoluer dans les années qui viennent.

2 BOITE À OUTILS

Écoutez une troisième fois l'interview et complétez le tableau avec votre voisin·e. Vous pouvez ensuite ajouter d'autres mots et expressions !

PRESCRIRE UN EXAMEN MÉDICAL

Présenter l'utilité d'un examen médical

Présenter une démarche

- ➔ Dans le cadre de quelle ?
- ➔ Prescrire de un électroencéphalogramme
- ➔ un diagnostic
- ➔ Une utilité pour

Ex : « »

Pour argumenter en faveur d'un examen

- ➔ Mise en relief : L'avantage de cet examen, c'est qu'il permet de savoir ... ; C'est un des examens qui permet de faire ...
- ➔ Verbes : de, le fonctionnement du système nerveux
- ➔ Adverbes : dans certaines pathologies ; c'est important ; c'est large
- ➔ Lexique positif : un des examens ; pour le diagnostic

Ex : « »

Exprimer des réserves

- ➔ Ça, c'est plus compliqué.
- ➔ Atténuation : ça dépend un petit peu des pathologies ; Le suivi n'est pas toujours intéressant en soi ; il va juste témoigner que le cerveau reste épileptique ; honnêtement pas très intéressant
- ➔ Restriction : tout du moins avec les outils qu'on a aujourd'hui.
- ➔ Ouverture sur une perspective nouvelle : ça pourrait changer dans les années qui viennent.

3 EXERCICE

Boîte à outils sous les yeux, entraînez-vous à expliquer l'utilité d'un examen et à exprimer des réserves. Avec votre voisin·e, entraînez-vous à émettre des réserves à partir des phrases suivantes :

- a. C'est un examen de choix pour évaluer le fonctionnement du système nerveux.
- b. L'avantage de cet examen est qu'il est assez simple.
- c. Ça va être intéressant dans certaines pathologies.
- d. En fait, les applications de cet examen sont assez larges.
- e. L'électroencéphalogramme est fondamental pour le diagnostic de la plupart des épilepsies.
- f. Cela permet effectivement de suivre les patients.

4 EN SITUATION !**PATIENT·E**

Vous ressentez des douleurs d'estomac depuis quelques jours. Vous consultez votre médecin généraliste qui propose de vous orienter vers un confrère / une consœur gastroentérologue pour un examen endoscopique. Vous souhaiteriez savoir si d'autres examens, moins invasifs, peuvent vous être proposés pour un premier diagnostic (échographie abdominale, palpation).

Aidez-vous des notes ci-dessous.

Échographie abdominale : examen radiologique courant, visualiser les organes de l'abdomen. Totalement non invasif et indolore. Ne permet pas l'étude du tube digestif.

Palpation abdominale : examen qui permet souvent d'orienter fortement le diagnostic, permet de détecter une inflammation de l'abdomen

MÉDECIN

Vous recevez en consultation un-e patient-e qui se plaint de « maux d’estomac » depuis plusieurs jours. Suite à l’entretien avec votre patient-e (anamnèse), vous proposez de réaliser un examen endoscopique haut chez un-e gastroentérologue. Vous présentez le protocole de l’endoscopie digestive sous anesthésie locale. Aidez-vous des notes et du schéma ci-dessous.

Endoscopie digestive haute sous anesthésie locale

Observation de l’œsophage, de l’estomac, du duodénum grâce à un tube souple muni d’une caméra miniature introduite par la bouche ou le nez.

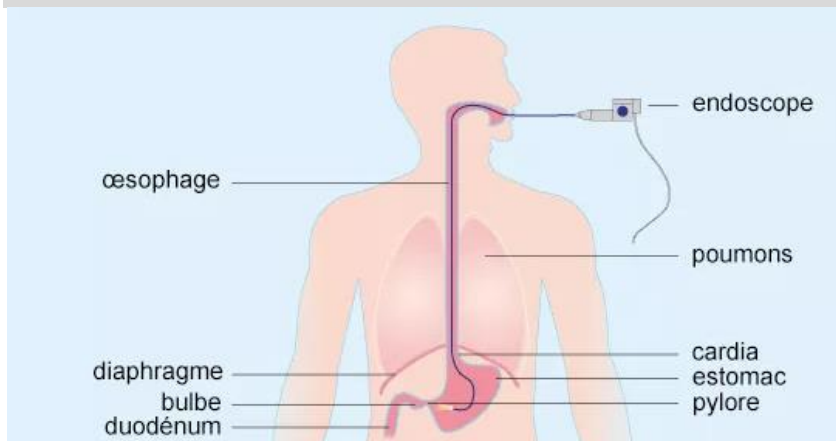
Indications : Examen à visée diagnostique ou thérapeutique

Enquêter sur des symptômes : identifier la cause des signes et symptômes digestifs (nausées, des vomissements, des douleurs abdominales, des difficultés à avaler et des saignements gastro-intestinaux).

Diagnostiquer : réaliser une biopsie pour rechercher des maladies et des affections (anémie, saignements, inflammation, diarrhée, cancers du système digestif). **Traiter :** retirer une tumeur bénigne ou un corps étranger.

Déroulement : patient à jeun placé en position allongée, anesthésie du fond de la gorge (spray ou gel), introduction de l’endoscope, air insufflé dans l’estomac, observation et prélèvements éventuels

Effets à la suite de l’endoscopie digestive : possibilité de nausées, gêne dans la bouche ou la gorge. Complications rares.



Proposition de grille d’évaluation (rôle du médecin) :

	★	★★	★★★
1. capacité à présenter l’utilité d’un examen médical			
2. capacité à exprimer des réserves			
3. posture professionnelle			
4. lexique et syntaxe (étendue et correction)			
5. élocution (fluidité et prononciation)			

Proposition de grille d’évaluation (rôle du patient) :

	★	★★	★★★
1. capacité à interroger sur l’utilité d’un examen médical			
2. capacité à exprimer des réserves			
3. lexique et syntaxe (étendue et correction)			
4. élocution (fluidité et prononciation)			